

07-13  
SEPT. 2025



# 68ÈME CHAMPIONNAT DE FRANCE

## PÊCHE BORD DE MER LANCER POIDS DE MER

BRAY-DUNES | DUNKERQUE





68<sup>ème</sup> Championnat de France adultes - 2025  
Pêche Bord de mer & Lancer Poids de mer





## TABLE DES MATIÈRES

I.	MOTS DE BIENVENUE .....	5
II.	PROGRAMME.....	10
III.	PRECISIONS SUR LE DEROULE DES CHAMPIONNATS .....	11
A.	Accueil des compétiteurs, contrôle des licences et tirage au sort .....	11
1.	Lanceurs .....	11
2.	Lanceurs-Pêcheurs .....	11
3.	Pêcheurs.....	11
B.	Classements journaliers .....	12
C.	Sécurité .....	12
D.	Responsables de zone et commissaires.....	13
E.	Jury de l'épreuve.....	13
F.	Zones de repli.....	13
G.	Remises des récompenses .....	13
H.	Repas de cloture .....	14
IV.	HEBERGEMENTS.....	15
V.	ESPECES DE POISSON, APPATS ET MATERIEL .....	18
A.	Les espèces de poisson .....	18
B.	Les appâts .....	20
C.	Commandes d'appâts .....	20
D.	Matériel.....	21
1.	Pêche en bord de mer.....	21
2.	Lancer de poids de mer.....	21
VI.	INSCRIPTIONS.....	22
A.	Inscriptions compétiteurs .....	22
B.	Inscriptions accompagnants .....	23
C.	Inscriptions commissaires.....	24
D.	Gestion des inscriptions et modalités de paiement .....	25
1.	Gestion des inscriptions.....	25
2.	Modalités de paiement.....	25
VII.	PLANS DES SITES .....	26
A.	Accueil des participants, repas de clôture et remise des récompenses .....	26
B.	Salle pour les classements .....	27
C.	Site de lancer.....	28
D.	Sites de pêche .....	29



68<sup>ème</sup> Championnat de France adultes - 2025  
Pêche Bord de mer & Lancer Poids de mer



1.	La Digue du Braek (Zones A et B) .....	29
2.	La Plage de Bray-Dunes (Zone C) .....	31
E.	Restauration après les manches de pêche bord de mer .....	32
1.	Bourse aux associations (Zones A et B) .....	32
2.	Salle du Clos Fleuri (Zone C) .....	33
VIII.	PARTENAIRES .....	34
A.	Les partenaires institutionnels.....	34
B.	Les partenaires privés .....	34
IX.	CONTACTS DES ORGANISATEURS .....	35
X.	ANNEXES .....	36
A.	Règlement Fédéral Lancer Tambour Fixe - 2023 .....	36
B.	Règlement Fédéral Lancer Tambour Tournant - 2023 .....	36
C.	Règlement Fédéral Pêche Bord de mer – 2025 .....	36
D.	Engagement contre le dopage .....	37
E.	Grand Loto du CDF .....	38



## I. MOTS DE BIENVENUE



**Christine GILLOOTS**

Maire de Bray-Dunes

Vice-Présidente de la Communauté Urbaine de Dunkerque en charge de la politique transfrontalière

Chers pêcheurs, chers amis,

C'est avec un immense plaisir et une grande fierté que la commune de Bray-Dunes vous accueillera à l'occasion du Championnat de France de Surfcasting. Cet événement majeur pour notre région et pour tous les passionnés de pêche témoigne de la vitalité et de l'engagement de notre association locale, l'Association des Pêcheurs Bray-Dunois.

Bray-Dunes, avec son cadre naturel exceptionnel et ses plages idéales pour la pêche en bord de mer, est un véritable terrain de jeu pour les amoureux de cette discipline. Nous sommes ravis de pouvoir offrir à tous les participants l'opportunité de concourir dans un cadre à la fois compétitif et convivial. La beauté de notre littoral, associé à la passion des pêcheurs, fait de cet événement un moment privilégié de partage et de découvertes.

Notre commune soutient activement l'Association des Pêcheurs Bray-Dunois dans sa démarche de valorisation de la pêche sportive, tout en mettant l'accent sur le respect de notre environnement. Cette discipline exigeante, n'est pas seulement un sport : c'est aussi une manière de vivre au rythme de la mer, en respectant les écosystèmes marins qui font la richesse de notre territoire.

Je souhaite à tous les clubs présents et à chaque compétiteur un championnat passionnant, enrichissant et marqué par l'esprit de camaraderie. Que ce soit l'occasion de créer des souvenirs inoubliables et de renforcer les liens qui unissent tous les pêcheurs de France, autour de notre passion commune.

Que la mer vous sourie, et que le meilleur gagne !



**Patrick LACAMPAGNE**

Responsable Commission Nationale Bord de mer de la FFPS

Bonjour à toutes et à tous,

Encore un championnat de France dans les Hauts de France, pourraient dire les esprits chagrins, chic on va voir ou revoir la célèbre digue du Braek et les longues et belles plages de Bray-Dunes diront les passionnés, ceux qui attendent notre évènement national avec beaucoup d'impatience et qui se sont battus (sportivement !) dans leur club ou leur comité régional pour y être invités.

Bien entendu - et je le dis chaque année - la réussite d'une organisation dépend beaucoup de la météo et de l'état de la mer mais nous serons toujours en été et il fera beau soyons en sûrs. Cependant, ce qui est d'ores et déjà une évidence c'est que les deux clubs organisateurs - le Team Surfcasting Equihennois et l'Association des Pêcheurs Bray-Dunois - ont mis tout leur cœur à l'ouvrage depuis longtemps pour garantir une organisation et un accueil parfaits, ce dont je ne doute pas un seul instant.

Soyons bien conscients que ce CDF rassemblant plus de 300 pêcheurs et lanceurs pendant une semaine de compétition constitue en fait le plus gros rassemblement sportif de la FFPS toutes disciplines confondues, pour ceux qui le vivent chaque année, ça paraît simple et naturel, mais c'est quand même exceptionnel.

Rien que pour cela il faut féliciter, remercier et soutenir les organisateurs pour leur engagement fédéral et leurs compétences qui nous permettent de continuer à vivre des moments inoubliables et je souhaite à chaque compétiteur d'avoir la chance de monter sur une marche du podium.

Bon championnat avec du beau temps, des poissons, de la convivialité et que les meilleurs gagnent...



**Audrey NUTTENS**

Présidente du comité régional Hauts de France FFPS

En tant que Présidente Régionale, je suis heureuse que le 68<sup>ème</sup> championnat de France adultes bord de mer ainsi que le championnat de France de lancer de poids de mer puissent, à nouveau se dérouler, en cette fin d'été 2025, tout au Nord du pays, à la frontière belge.

Patrick DUMY et son équipe des Pêcheurs Bray-Dunois et la Team Surfcasting Equihennois, à qui l'organisation a été confiée, ont choisi pour le déroulement des manches, la fabuleuse plage de Bray-Dunes, bordée au Nord par la Belgique, chargée d'Histoire et chantée par Alain SOUCHON ainsi que la digue du Braek, spot de pêche unique, déjà bien connues de certains, et qui, je l'espère, vous laisseront d'inoubliables souvenirs.

A cette époque de l'année, vous pourrez profiter de belles journées de fin d'été, ensoleillées et au calme. Vous pourrez donc apprécier pleinement les conditions optimales de pêche et lors de vos moments de détente après la compétition, les spécialités culinaires : carbonade flamande, maroilles et bières, à consommer avec modération, accompagnés de frites, achetées à la « baraque » ; partir pour un rigodon sur la place Jean Bart, fameux corsaire que les carnavaliers fêtent tous les ans ou monter en haut des magnifiques beffrois pour découvrir un panorama exceptionnel et vous laisser bercer par leurs carillons...

En attendant de vous recevoir dans les Hauts-de-France, je vous souhaite une bonne préparation à ce championnat, qui, j'en suis sûre, sera une réussite !



**Michel CAZIN**

FFPS - Région Hauts de France

Responsable de la Commission Régionale Mer

2025 : Le championnat de France adultes bord de mer et lancer de poids de mer est de retour dans les Hauts-de-France.

Deux clubs se sont associés, la Team Surfcasting Equihennois et l'Association des Pêcheurs Bray-Dunois.

Nous mettrons tout en œuvre pour que votre séjour soit des plus agréables.

La digue du Break et la plage de Bray-dunes seront vos terrains de jeu et à cette période de l'année, ces plages sont poissonneuses. Et si la météo est clémente, vous y prendrez beaucoup de plaisir.

Nous avons hâte de vous accueillir et que les meilleurs gagnent



**Frank GONSSE**

Conseiller Régional des Hauts-de-France

Conseiller Délégué aux Affaires maritimes et portuaires et aux Coopérations internationales à la Communauté Urbaine de Dunkerque

C'est avec un immense plaisir que nous accueillons les Championnats de France de Pêche en Bord de Mer et de Lancer de Poids de mer sur notre magnifique littoral dunkerquois, à la Digue du Break et sur la plage de Bray-Dunes. Cet événement réunit les 300 meilleurs pêcheurs de France.

Je tiens à adresser mes sincères félicitations à tous les bénévoles ainsi qu'au comité de l'association Les Pêcheurs Bray-Dunois pour l'organisation de ce championnat. Un événement promettant des moments forts et des performances exceptionnelles à ne pas manquer ! Rendez-vous sur notre belle plage du Nord !





**Patrick DUMY**

Président de l'association Les Pêcheurs Bray-Dunois

Mesdames, Messieurs,

C'est avec un immense plaisir que nous vous accueillons à l'occasion de ce Championnat de France de pêche en bord de mer et de lancer de poids de mer.

Les Pêcheurs Bray-Dunois sont particulièrement honorés d'avoir été choisis par notre fédération pour organiser cet événement, et ce, seulement quatre ans après la création de notre association. Nous mettrons tout notre cœur à faire de cette compétition un moment mémorable, aux côtés de nos amis de la Team Surfcasting Equihennoise, co-organisateurs de cette édition.

Les compétiteurs et compétitrices auront l'opportunité de découvrir notre terrain de lancer ainsi que les magnifiques plages de la région dunkerquoise, bordées de vastes espaces verdoyants, propices à l'évasion et à la performance.

L'ensemble de l'équipe des Pêcheurs Bray-Dunois, en collaboration avec nos partenaires de la TSE, s'investira pleinement pour faire de ce Championnat de France un succès, où passion et dépassement de soi seront au rendez-vous.

Sportivement, que le meilleur gagne !



**Tony CASCINO**

Président de la Team Surfcasting Equihennoise

Je tenais à exprimer ma joie d'être partenaire avec Patrick Dumy pour l'organisation du 68<sup>ème</sup> Championnat de France de pêche Bord de Mer.

C'est un véritable honneur pour la TSE d'accompagner Les Pêcheurs Bray-Dunois dans cette aventure sur les magnifiques plages de Bray-Dunes et de Dunkerque. Je suis convaincu que nous ferons tout notre possible pour que cet événement soit une réussite. Ensemble nous allons créer des souvenirs inoubliables et célébrer notre passion pour la pêche.



## II. PROGRAMME

### Samedi 06 septembre (optionnel)

14h00 : Possibilité d'entraînement sur le terrain de lancer (piste non disponible)  
16h00 : Grande Soirée Loto du CDF

### Dimanche 07 septembre

9h00 : Accueil des participants (lanceurs uniquement), contrôle des licences et briefing sur le terrain de lancer  
9h30 : Début de la série de lancers (hommes le matin et femmes l'après-midi)  
17h30 : Fin de la série de lancers

### Lundi 08 septembre

8h30 : Accueil des participants (lanceur uniquement), briefing sur le terrain de lancer.  
9h00 : Début de la série de lancers ((hommes et femmes alternativement toute la journée)  
17h30 : Fin de la série de lancers

### Mardi 09 septembre

8h30 : Accueil des participants (lanceurs-pêcheurs), contrôle des licences et briefing sur le terrain de lancer.  
9h00 : Début de la série de lancers  
15h00 : Fin de la série de lancers  
17h00 : Cérémonie d'ouverture de l'épreuve Bord de mer : contrôle des licences, déroulé suivi du tirage au sort  
Remise des récompenses « Lanceurs »  
Exposition des stands partenaires

### Mercredi 10 septembre

8h00 : début de la 1<sup>ère</sup> manche (Basse-Mer : 9H57 - coefficient 106)  
12h00 : fin de la 1<sup>ère</sup> manche  
A partir de 12h30 : buvette et restauration  
14h00 : établissement du classement de la 1<sup>ère</sup> manche

### Jeudi 11 septembre

8h30 : début de la 2<sup>ème</sup> manche (Basse-Mer : 10H35 - coefficient 104)  
12h30 : fin de la 2<sup>ème</sup> manche  
A partir de 13h00 : buvette et restauration  
14h30 : établissement du classement de la 2<sup>ème</sup> manche

### Vendredi 12 septembre

8h30 : début de la 3<sup>ème</sup> manche (Basse-Mer : 11H14 - coefficient 96)  
12h30 : fin de la 3<sup>ème</sup> manche  
A partir de 13h00 : buvette et restauration  
14h30 : établissement du classement de la 3<sup>ème</sup> manche  
18h00 : Ouverture des portes du Repas de clôture

### Samedi 13 septembre

09h30 : Ouverture des portes  
10h00 : Cérémonie de clôture et remise des récompenses « Bord de mer et lanceurs-pêcheurs »  
Verre de l'amitié



### III. PRECISIONS SUR LE DEROULE DES CHAMPIONNATS

#### A. Accueil des compétiteurs, contrôle des licences et tirage au sort

**Ne pas oublier de vous munir des licences de chaque compétiteur, validées par le médecin (à défaut de validation, la présentation d'un certificat médical sera exigée).**

Le contrôle des licences des compétiteurs sera réalisé par des représentants de la sous-commission Bord de Mer avant la remise à un représentant de chaque club d'une feuille récapitulative du tirage au sort de ses compétiteurs.

##### 1. Lanceurs

###### **Dimanche 07 septembre**

9h00 : Accueil des « lanceurs », contrôle des licences et briefing sur le terrain de lancer.  
Les lancers de Poids de mer se dérouleront sur le terrain en face du circuit de Motocross.

###### [Circuit de Moto-Cross de Loon-Plage](#)

Route des Dunes  
59279 LOON-PLAGE  
Coordonnées GPS : N 51°1' 21.5544" | E 2°12' 26.6832"

##### 2. Lanceurs-Pêcheurs

###### **Mardi 09 septembre**

8h30 : Accueil des « lanceurs-pêcheurs », contrôle des licences et briefing sur le terrain de lancer.  
Les lancers de Poids de mer se dérouleront sur le terrain en face du circuit de Motocross.

###### [Circuit de Moto-Cross de Loon-Plage](#)

Route des Dunes  
59279 LOON-PLAGE  
Coordonnées GPS : N 51°1' 21.5544" | E 2°12' 26.6832"

##### 3. Pêcheurs

###### **Mardi 09 septembre**

17h00 : Cérémonie d'ouverture de l'épreuve Bord de mer : contrôle des licences, présentation du déroulé du Championnat, tirage au sort

###### [Salle Dany Boon](#)

Rue Pierre Decock  
59123 BRAY-DUNES  
Coordonnées GPS : N 51°3' 51.858" | E 2°31' 12.6726"



## B. Classements journaliers

Les classements des manches Bord de Mer débiteront 2 heures après la fin de chaque manche conformément au programme de la compétition.

Ils seront établis à :

### Espace Eole

248 rue de l'Ancienne Gare

59123 BRAY-DUNES

Coordonnées GPS : N 51°4' 41.2788" | E 2°30' 55.6236"

Tous les participants désirant y assister seront les bienvenus.

Le classement des manches sera disponible sur le site de la Commission Bord de Mer

(<https://ffpsborddemer.asso-web.com>) et sera affiché à l'Espace Eole.

Pour rappel, cette épreuve est prévue en format « NO KILL », c'est-à-dire que toutes les prises seront remises à l'eau vivantes. Il est rappelé que les prises de moins de 15cm seront comptabilisées pour 1 point, celles supérieures ou égales à 15cm seront converties selon le tableau de conversion taille/poids. Toutes les prises seront mesurées par les commissaires avec des réglettes qui leurs seront fournies par l'organisation et uniquement avec celles-ci.

## C. Sécurité

Quelques règles de sécurité plus restrictives que celles du règlement fédéral Bord de Mer seront mises en application lors de ce championnat :

- Le lancer s'effectuera Pied au Sec.
- Pour lancer, il est interdit de traverser à marée montante les retenues d'eau devant le poste de pêche de profondeur supérieure à la hauteur de genou du compétiteur.
- A marée montante, le poste de pêche devra être reculé au-delà de la retenue d'eau dès la demande ou l'annonce faite par le commissaire de zone.

***Le non-respect de cette demande provoquera la disqualification du compétiteur.***

- Pour lancer à marée descendante, la traversée des retenues d'eau ne sera autorisée que sous réserve qu'un banc de sable sec face au poste de pêche existe et que la profondeur de cette retenue soit inférieure à la hauteur du genou du compétiteur, et également après accord du commissaire de la zone.



## D. Responsables de zone et commissaires

**3 responsables de zones** seront désignés par l'organisateur. Ils seront les relais de l'organisation avec les commissaires et les compétiteurs de chaque zone mais également des officiels de la FFPS/Commission Bord de Mer. Leurs noms et coordonnées téléphoniques seront fournis aux commissaires pour tout litige sur site.

Il est prévu un commissaire pour 10 pêcheurs. Ils seront habillés d'une chasuble fluo afin d'être reconnaissables. Ils auront la charge de faire respecter le règlement fédéral bord de mer. Afin de rappeler le rôle du commissaire et d'harmoniser les pratiques, une réunion sera organisée avant le début de la compétition. Les commissaires contrôleront la même zone pendant les 3 jours de pêche.

## E. Jury de l'épreuve

Le jury sera désigné par la Commission Bord de Mer de la FFPS. Il aura pour mission de veiller à l'application du règlement fédéral, à la conformité du tirage au sort, au contrôle des licences, à la bonne réalisation des classements et à l'examen des réclamations s'il y a lieu. Conformément à l'article 14 du règlement fédéral et au cahier des charges, les réclamations devront être adressées au responsable du jury le plus tôt possible après la manche et au plus tard avant la fin du classement de la manche. Elles seront examinées et jugées par le jury qui statuera sans appel.

## F. Zones de repli

L'organisation s'autorise, en concertation avec le jury, à déplacer les horaires de début et de fin des manches de pêche pour des mesures de sécurité, à n'importe quel moment de la compétition. Une communication maximale sera mise en place si tel était le cas. En cas de conditions météorologiques défavorables, une zone de repli est prévue sous réserve d'obtention des autorisations nécessaires.

## G. Remises des récompenses

### **Samedi 13 septembre**

09h30 : Ouverture des portes (Salle Dany Boon)

10h00 : Cérémonie de clôture et remise des récompenses « Bord de mer et lanceurs-pêcheurs »

### **Salle Dany Boon**

Rue Pierre Decock

59123 BRAY-DUNES

Coordonnées GPS : N 51°3' 51.858" | E 2°31' 12.6726"

La cérémonie sera suivie du verre de l'amitié.



## H. Repas de clôture

**Vendredi 12 septembre**

18h00 : Ouverture des portes du Repas de clôture

### Salle Dany Boon

Rue Pierre Decock

59123 BRAY-DUNES

Coordonnées GPS : N 51°3' 51.858" | E 2°31' 12.6726"

## MENU

Amuses-bouches + apéritif (1 Kir ou 1 Cocktail de jus de fruits)

### *Entrée\**

Bavarois aux deux saumons, salade de saison et pain au maïs grillé

ou

Feuilleté de BERGUES et légumes maraîchers

### *Plat\**

Filets de dorade cuit à l'unilatéral, crème de poivrons et garniture de saison, riz sauvage

ou

Filets de caille à la vigneronne, légumes de saison, gratin dauphinois

### *Dessert*

Gâteaux préparés par le chef pâtissier sur le thème du championnat

### *Café*

*\*une boisson au choix / personne (vin ou soft)*

Une **buvette** sera à votre disposition durant toute la soirée et **une superbe tombola** vous sera proposée.

La soirée sera animée par un **DJ professionnel** et le **service** sera assuré **à table**.

**Les pêcheurs Bray-Dunois** (Association but non lucratif de droit français régie par la loi du 1 juillet 1901)

Adresse de correspondance : 31 Allée des Colverts, 59254 GHYVELDE

RNA-W594012539 | SIRET : 98509089300019

Mail : patrick.dumy@orange.fr | Tél : 07 69 79 40 88



## IV. HEBERGEMENTS

### CAMPING DE LA LICORNE VAGUES OCEANES

1005 bd Europe

59240 Dunkerque

Tél : 03 28 69 26 68

Mail : [lalicorne@vagues-oceanes.com](mailto:lalicorne@vagues-oceanes.com)

Site : <https://www.campingdelalicorne.fr/>



### CAMPING PERROQUET

Rue Albert 1<sup>er</sup>

59123 Bray-Dunes

Tél : 03 28 58 37 37

Mail : [perroquet@natureetvacances.fr](mailto:perroquet@natureetvacances.fr)

Site : <https://www.campingleperroquet.com/fr>





## ALL SUITES APPART HOTEL DUNKERQUE

Quai Freycinet

Avenue Université

59140 Dunkerque

Tél : 03 28 69 70 40

Mail : [Dunkerque@allsuites-appart.com](mailto:Dunkerque@allsuites-appart.com)

Site : <https://www.allsuites.com/hotel/appart-hotel-dunkerque>



## CAMPING HOOGHE MOTTE

188 route d'Uxem

59254 Ghyvelde

Tél : 03 28 26 02 32

Site : <https://www.hooghemoote.com/>







## CAMPING MUNICIPAL DES DUNES

222 rue de l'église

59123 Bray-Dunes

Tél : 03 28 26 61 54

Mail : [campingdesdunes@bray-dunes.fr](mailto:campingdesdunes@bray-dunes.fr)

Site : <https://site.bray-dunes.fr/camping/>



## L'ESCALE

Auberge de Jeunesse

351 Avenue des Bancs de Flandre

59140 Dunkerque

Tél : 03 28 24 01 01

Mail : [reservations@artestourisme.fr](mailto:reservations@artestourisme.fr)

Site : <https://artestourisme.fr/hebergements/lescale>





## V. ESPECES DE POISSON, APPATS ET MATERIEL

### A. Les espèces de poisson

Les prises les plus fréquentes sur nos plages sont : bars francs, mullets, flets, vives, limandes, soles, maquereaux, carrelets, merlans.



BAR



BARBUE



HARENG



CHINCHARD



LIMANDE



MAQUEREAUX



68<sup>ème</sup> Championnat de France adultes - 2025  
Pêche Bord de mer & Lancer Poids de mer



MERLAN



MORUE



PLIE / CARRELET



ROUGET



TURBOT



VIVE



MULET



EMISSOLE



## B. Les appâts



Vers d'eau



Rags



Arénicoles



Gravettes blanches



Couteaux



Demi-Dures

## C. Commandes d'appâts

L'organisation ne gère pas les commandes d'appâts. Merci de vous rapprocher directement des détaillants locaux spécialisés :



Route de l'Ecluse Trystram  
Rond-Point Guillain  
59140 DUNKERQUE  
Tél : 03 28 29 43 65



93 Boulevard de la République  
François Mitterrand  
59240 DUNKERQUE  
Tél : 03 28 60 89 26



## D. Matériel

### 1. Pêche en bord de mer

- 1 canne en action de pêche (les autres seront tenues à l'arrière du poste).
- Canne de 4,00 à 5,00m - Puissance 80 à 250 gr
- Moulinets garnis de fils 16 à 35/100
- Montages de 1 à 3 empiles
- Plombs 100 à 200 gr
- 3 hameçons max de taille 7 à 2
- Chariot de transport
- Pic ou trépieds
- Waders, Bottes ou chaussures de plages
- 1 seau

### 2. Lancer de poids de mer

#### Cannes et moulinets

Les cannes devront avoir au minimum 4 anneaux mais leur longueur ne sera pas limitée. Les moulinets pourront être fixes ou tournants suivant le groupe du lanceur. L'arraché devra être enroulé au minimum de 8 tours de bobine pour le TT et de 5 tours de bobine pour le TF.

#### Fils

Les fils exclusivement en nylon, de préférence de couleur fluo, devront avoir les diamètres minimums suivants :

	Tambour fixe		Tambour tournant	
	Fil du moulinet	Arraché (*)	Fil du moulinet	Arraché
100 g	25/100	25/57	25/100	65/100
125 g	25/100	25/57	28/100	65/100
150 g	25/100	25/57	31/100	75/100

Ces diamètres de fil et d'arrachés sont valables pour toutes les catégories de lanceurs. Le corps de ligne doit être de diamètre constant (ligne avec arraché conique intégré interdit).

#### Plombs

L'organisateur fournira les plombs. La tolérance sur les poids sera de + ou - 3%.

Lanceurs : Seniors et Vétérans : 175g-150g-125g-100g | Dames : 125g-100g-75g

Lanceurs-Pêcheurs : Seniors 150g-125g | Vétérans et Dames : 125g-100g



## VI. INSCRIPTIONS

### A. Inscriptions compétiteurs

Nom du responsable de club :	
Tél :	Mail :
Comité :	Club :

Nom et Prénom du compétiteur :	
Tél :	Mail :
Numéro de licence :	Date de naissance :
Catégorie :	

#### INSCRIPTION CHAMPIONNAT :

LANCEUR UNIQUEMENT (15€) <input type="checkbox"/>	LANCEUR-PÊCHEUR (30€) <input type="checkbox"/>	PÊCHEUR UNIQUEMENT (15€) <input type="checkbox"/>
---	--	---

#### BARBECUE - Lanceurs et Lanceurs-Pêcheurs - 6€ / unité (sandwich + boisson + chips)

07/09/2025 (Lanceurs)	08/09/2025 (Lanceurs)	09/09/2025 (Lanceurs-Pêcheurs)
Merguez <input type="checkbox"/>	Steak haché <input type="checkbox"/>	Merguez <input type="checkbox"/>
Saucisses <input type="checkbox"/>	Saucisses <input type="checkbox"/>	Saucisses <input type="checkbox"/>
Pas de repas <input type="checkbox"/>	Pas de repas <input type="checkbox"/>	Pas de repas <input type="checkbox"/>

#### PANIERS REPAS - Pêcheurs - 6€ / unité (sandwich + boisson + chips)

10/09/2025 (Pêcheurs)	11/09/2025 (Pêcheurs)	12/09/2025 (Pêcheurs)	Crudités
Pâté/cornichon <input type="checkbox"/>	Pâté/cornichon <input type="checkbox"/>	Pâté/cornichon <input type="checkbox"/>	<input type="checkbox"/>
Jambon/Fromage <input type="checkbox"/>	Jambon/Fromage <input type="checkbox"/>	Jambon/Fromage <input type="checkbox"/>	<input type="checkbox"/>
Pas de repas <input type="checkbox"/>	Pas de repas <input type="checkbox"/>	Pas de repas <input type="checkbox"/>	

#### REPAS DE CLOTURE (40€) - OUI | NON

Entrée	Plat principal	Régime particulier, allergies
<input type="checkbox"/> Bavarois aux deux saumons, salade de saison et pain au maïs grillé	<input type="checkbox"/> Filets de dorade cuits à l'unilatéral, crème de poivrons et garniture de saison, riz sauvage	
<input type="checkbox"/> Feuilleté de BERGUES et légumes maraîchers	<input type="checkbox"/> Filets de caille à la vigneronne, légumes de saison, gratin dauphinois	

#### GRAND LOTO DU CDF (20€) – samedi 06 septembre à partir de 16h00 - OUI | NON

#### TOTAL A REGLER : €



## B. Inscriptions des accompagnants

Nom du responsable de club :	
Tél :	Mail :
Comité :	Club :

Nom et Prénom de l'accompagnant :	
Tél :	Mail :

### BARBECUE - Lanceurs et Lanceurs-Pêcheurs - 6€ / unité (sandwich + boisson + chips)

07/09/2025 (Accompagnant)	08/09/2025 (Accompagnant)	09/09/2025 (Accompagnant)
Merguez <input type="checkbox"/>	Steak haché <input type="checkbox"/>	Merguez <input type="checkbox"/>
Saucisses <input type="checkbox"/>	Saucisses <input type="checkbox"/>	Saucisses <input type="checkbox"/>
Pas de repas <input type="checkbox"/>	Pas de repas <input type="checkbox"/>	Pas de repas <input type="checkbox"/>

### PANIER REPAS - Pêcheurs - 6€ / unité (sandwich + boisson + chips)

10/09/2025(Accompagnant)	11/09/2025(Accompagnant)	12/09/2025(Accompagnant)	Crudités
Pâté/cornichon <input type="checkbox"/>	Pâté/cornichon <input type="checkbox"/>	Pâté/cornichon <input type="checkbox"/>	<input type="checkbox"/>
Jambon/Fromage <input type="checkbox"/>	Jambon/Fromage <input type="checkbox"/>	Jambon/Fromage <input type="checkbox"/>	<input type="checkbox"/>
Pas de repas <input type="checkbox"/>	Pas de repas <input type="checkbox"/>	Pas de repas <input type="checkbox"/>	

### REPAS DE CLOTURE (40€) - OUI | NON

Entrée	Plat principal	Régime particulier, allergies
<input type="checkbox"/> Bavarois aux deux saumons, salade de saison et pain au maïs grillé	<input type="checkbox"/> Filets de dorade cuits à l'unilatéral, crème de poivrons et garniture de saison, riz sauvage	
<input type="checkbox"/> Feuilleté de BERGUES et légumes maraîchers	<input type="checkbox"/> Filets de caille à la vigneronne, légumes de saison, gratin dauphinois	

### GRAND LOTO DU CDF (20€) – samedi 06 septembre à partir de 16h00 - OUI | NON

**TOTAL A REGLER : €**



## C. Inscriptions des commissaires

### FICHE DE CANDIDATURE COMMISSAIRE

Sans commissaires difficile d'organiser un championnat de France ! Nous avons besoin de bénévoles pour remplir cette mission

Nom du commissaire :	
Tél :	Mail :
Comité :	Club :

#### PRESENCE AUX MANCHES :

	OUI	NON
Mercredi 10/09/2025	<input type="checkbox"/>	<input type="checkbox"/>
Jeudi 11/09/2025	<input type="checkbox"/>	<input type="checkbox"/>
Vendredi 12/09/2025	<input type="checkbox"/>	<input type="checkbox"/>

**Des paniers repas seront offerts aux commissaires après chaque manche ainsi que le repas de clôture pour celles et ceux ayant arbitrés les 3 manches.**

**REPAS DE CLOTURE (40€) – ou offert pour ceux ayant arbitrés les 3 manches OUI  | NON**

Entrée	Plat principal	Régime particulier, allergies
<input type="checkbox"/> Bavaois aux deux saumons, salade de saison et pain au maïs grillé	<input type="checkbox"/> Filets de dorade cuit à l'unilatéral, crème de poivrons et garniture de saison, riz sauvage	
<input type="checkbox"/> Feuilleté de BERGUES et légumes maraîchers	<input type="checkbox"/> Filets de caille à la vigneronne, légumes de saison, gratin dauphinois	

**GRAND LOTO DU CDF (20€) – samedi 06 septembre à partir de 16h00 - OUI  | NON**

**TOTAL A REGLER : €**





## D. Gestion des inscriptions et modalités de paiement

### 1. Gestion des inscriptions

Toutes les inscriptions devront être adressées sous pli recommandé à :

#### **Team Surfcasting Equihennoise**

Mr Tony CASCINO  
9 rue Dycke  
59430 SAINT POL SUR MER

Pour toutes questions concernant les inscriptions, merci de nous envoyer un mail à [contact@tse-peche.fr](mailto:contact@tse-peche.fr)

Vous pouvez également nous joindre par téléphone au :

06 24 38 25 52 (Tony)

06 08 46 10 15 (Damien ou Valérie)

**La clôture des inscriptions est fixée au 30 juin 2025** conformément au cahier des charges de la commission Bord de Mer.

En cas de désistement, aucun remboursement ne sera effectué sauf motif réel et sérieux (certificat médical).

### 2. Modalités de paiement

Merci de privilégier le règlement par virement en précisant le nom du Club et le numéro de facture reçue :

#### **TEAM SURFCASTING EQUIHENNOISE**

**IBAN** : FR7616706050355396154645822

**BIC** : AGRIFRPP867

Le cas échéant, merci de libeller les chèques à l'ordre de **TEAM SURFCASTING EQUIHENNOISE** et de les envoyer à :

#### **Team Surfcasting Equihennoise**

Mr Tony CASCINO  
9 rue Dycke  
59430 SAINT POL SUR MER

Les **chèques** de règlement seront **encaissés le 15 juillet 2025**.



## VII. PLANS DES SITES

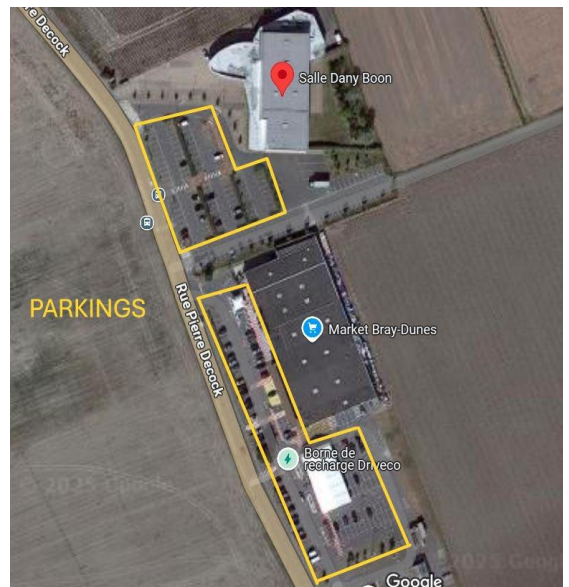
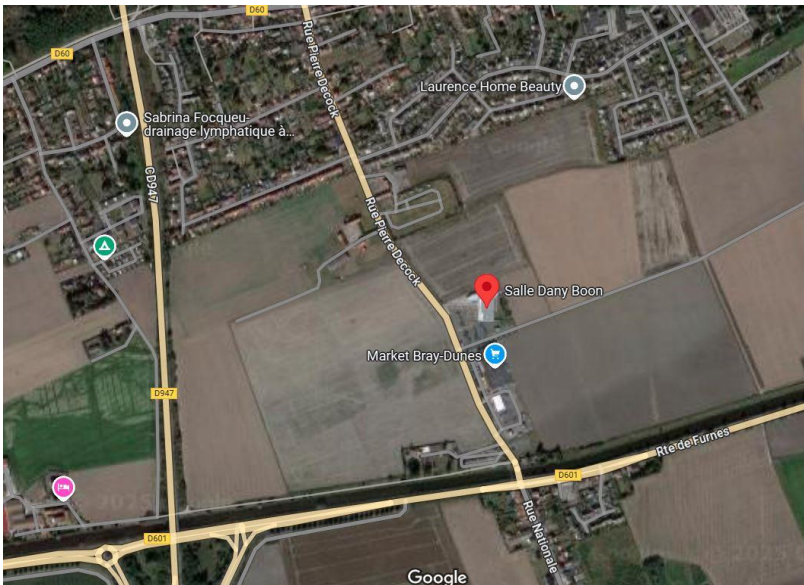
### A. Accueil des participants, repas de clôture et remise des récompenses

#### Salle Dany Boon

Rue Pierre Decock

59123 BRAY-DUNES

Coordonnées GPS : N 51°3' 51.858" | E 2°31' 12.6726"





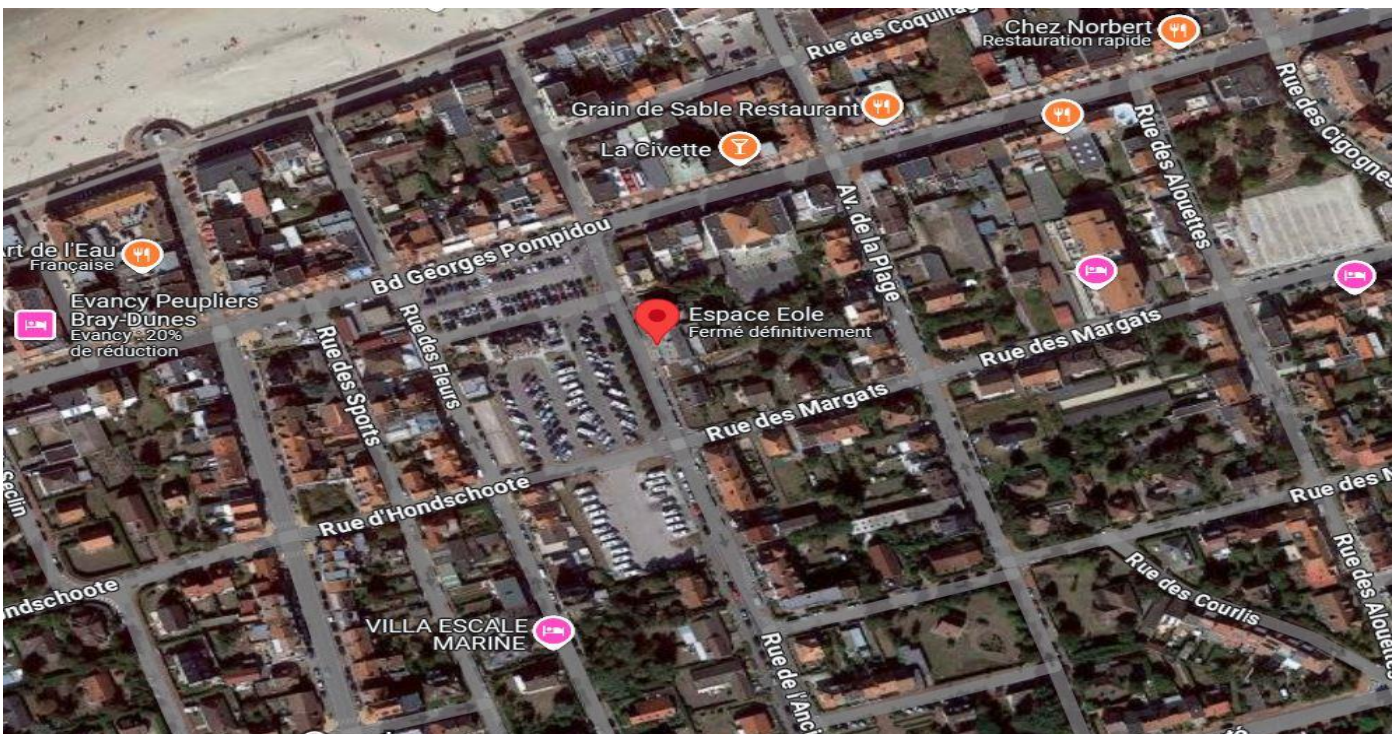
## B. Salle pour les classements

### Espace Eole

248 rue de l'Ancienne Gare

59123 BRAY-DUNES

Coordonnées GPS : N 51°4' 41.2788" | E 2°30' 55.6236"





## C. Site de lancer

Les lancers de Poids de mer se dérouleront sur le terrain en face du circuit de Motocross.

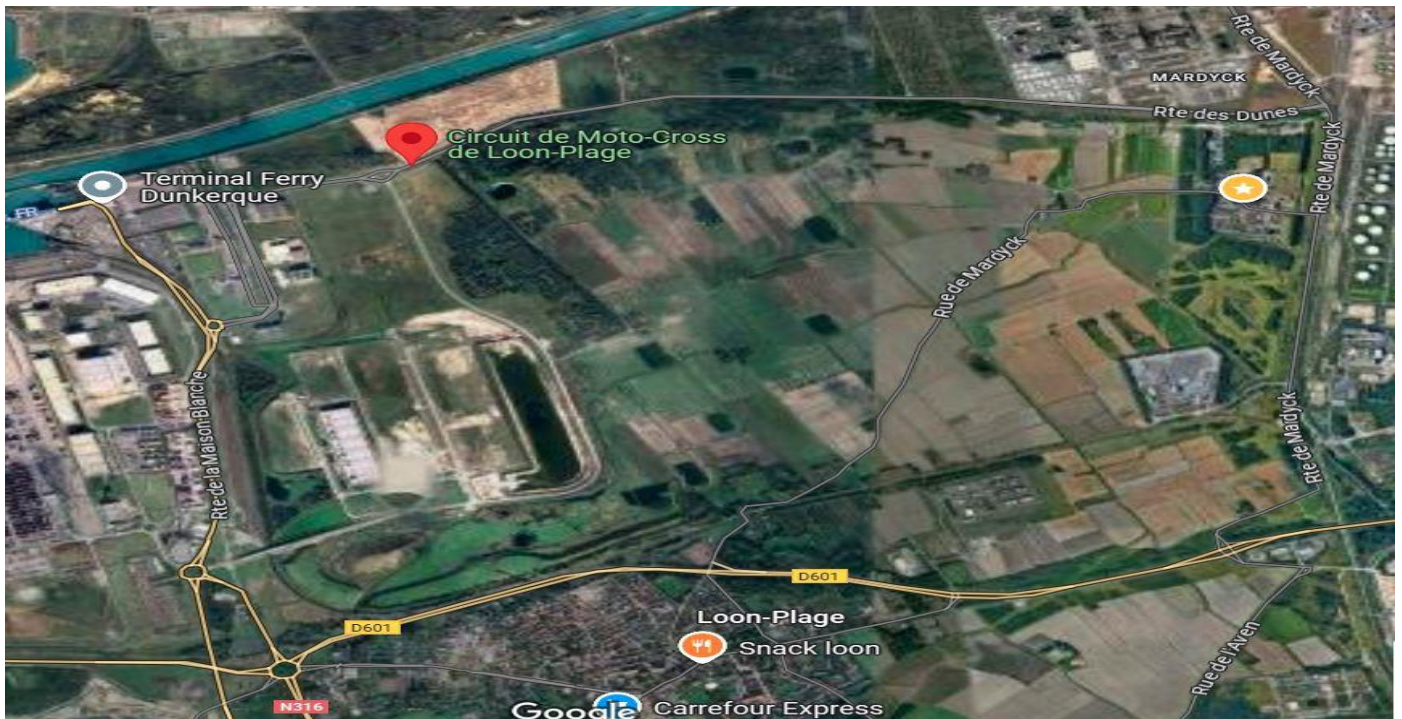
### **SUIVRE BALISAGE**

#### **Circuit de Moto-Cross de Loon-Plage**

Route des Dunes

59279 LOON-PLAGE

Coordonnées GPS : N 51°1' 21.5544" | E 2°12' 26.6832"



**Les pêcheurs Bray-Dunois** (Association but non lucratif de droit français régie par la loi du 1 juillet 1901)

Adresse de correspondance : 31 Allée des Colverts, 59254 GHYVELDE

RNA-W594012539 | SIRET : 98509089300019

Mail : patrick.dumy@orange.fr | Tél : 07 69 79 40 88



## D. Sites de pêche

### 1. La Digue du Braek (Zones A et B)

#### Route de la Digue du Braek

59760 DUNKERQUE

Coordonnées GPS : N 51°2' 29.1798" | E 2°15' 19.6668"



### SUIVRE BALISAGE

**Les pêcheurs Bray-Dunois** (Association but non lucratif de droit français régie par la loi du 1 juillet 1901)

Adresse de correspondance : 31 Allée des Colverts, 59254 GHYVELDE

RNA-W594012539 | SIRET : 98509089300019

Mail : patrick.dumy@orange.fr | Tél : 07 69 79 40 88



a) Zone A : Digue du Braek (N° 1 à 100)



b) Zone B : Digue du Braek (N° 111 à 210)



**SUIVRE BALISAGE**



## 2. La Plage de Bray-Dunes (Zone C)

### Poste de secours de la Plage de Bray-Dunes

Digue de mer

59123 BRAY-DUNES

Coordonnées GPS : N 51°4' 47.7012" | E 2°30' 56.1132"



Il est possible de stationner quasiment partout dans la ville de Bray-Dunes (sauf sur la Digue). Veillez à vous garer au plus près de votre poste de pêche pour limiter les déplacements à pied.

### **SUIVRE BALISAGE**

**Les pêcheurs Bray-Dunois** (Association but non lucratif de droit français régie par la loi du 1 juillet 1901)

Adresse de correspondance : 31 Allée des Colverts, 59254 GHYVELDE

RNA-W594012539 | SIRET : 98509089300019

Mail : patrick.dumy@orange.fr | Tél : 07 69 79 40 88



## E. Restauration après les manches de pêche bord de mer

Un espace convivial sera mis à disposition des compétiteurs après chaque manche, en fonction de leur zone de pêche du jour, pour récupérer les paniers-repas commandés lors de l'inscription.

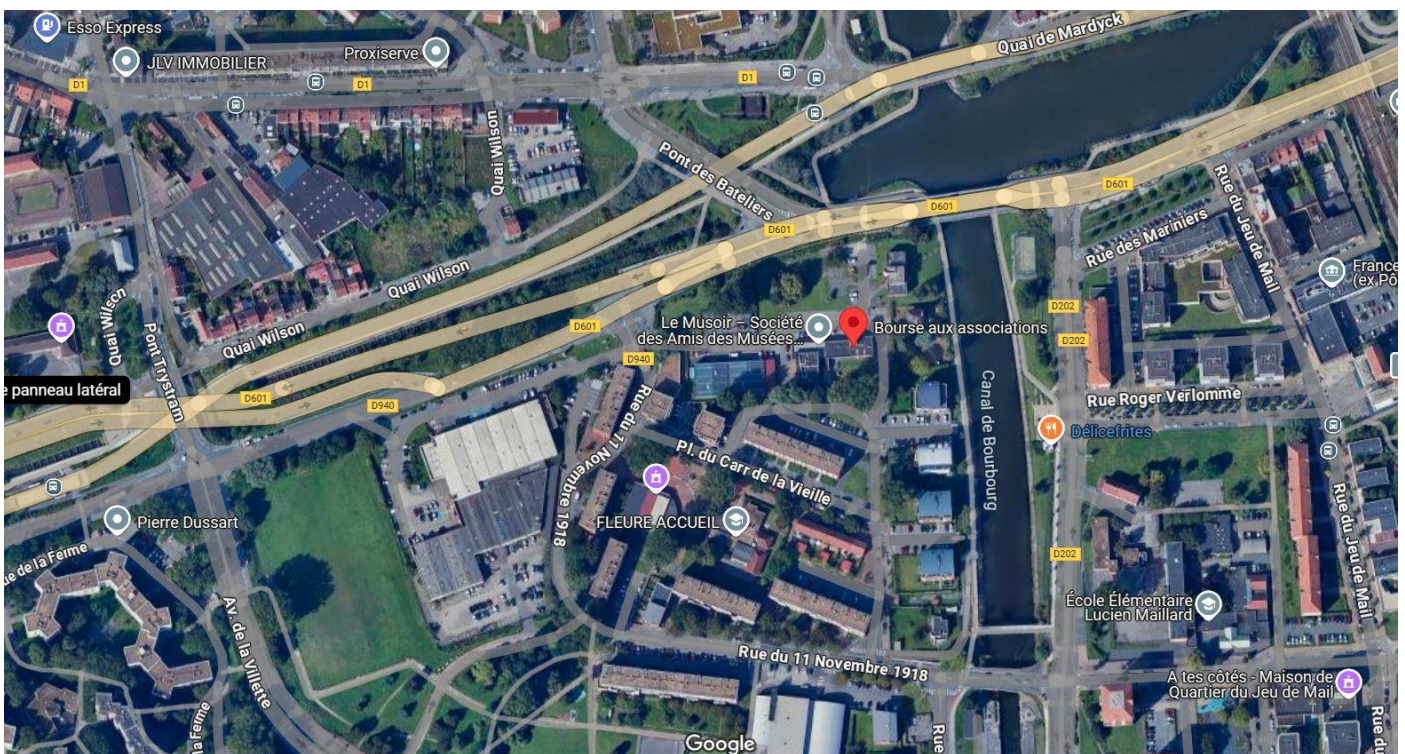
### 1. Bourse aux associations (Zones A et B)

#### Bourse aux Associations

Rue du 11 Novembre

59140 DUNKERQUE

Coordonnées GPS : N 51°1' 38.964" | E 2°21' 56.79"



**Les pêcheurs Bray-Dunois** (Association but non lucratif de droit français régie par la loi du 1 juillet 1901)

Adresse de correspondance : 31 Allée des Colverts, 59254 GHYVELDE

RNA-W594012539 | SIRET : 98509089300019

Mail : patrick.dumy@orange.fr | Tél : 07 69 79 40 88





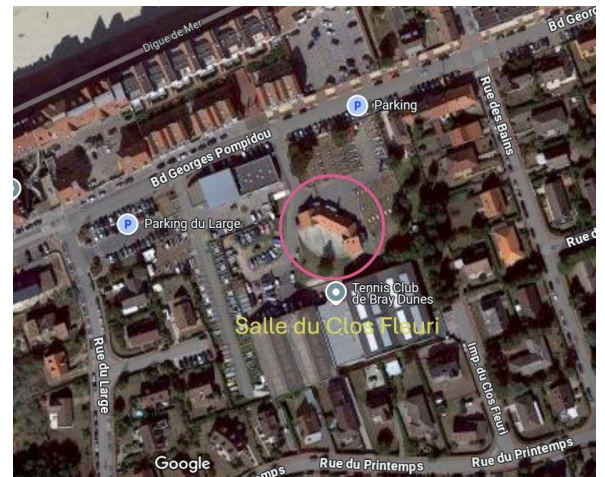
## 2. Salle du Clos Fleuri (Zone C)

### Salle du Clos Fleuri - École de Voile Dunes de Flandre

166 Bd Georges Pompidou,

59123 Bray-Dunes

Coordonnées GPS : N 51°4' 38.3946" | E 2°30' 34.239"



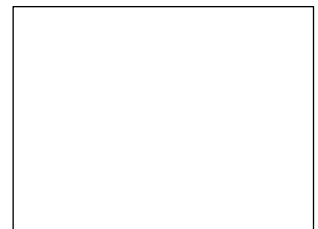
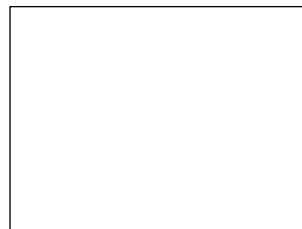
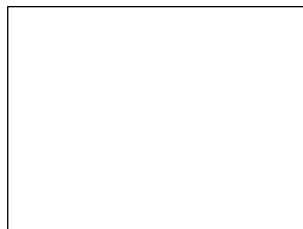


## VIII. PARTENAIRES

### A. Les partenaires institutionnels



### B. Les partenaires privés





## IX. CONTACTS DES ORGANISATEURS

*POUR TOUTES INFORMATIONS GENERALES :*

### **Les Pêcheurs Bray-Dunois**

Mr Patrick DUMY

31 Allée des Colverts

59254 GHYVELDE

Tél : 07 69 79 40 88

Mail : [patrick.dumy@orange.fr](mailto:patrick.dumy@orange.fr)

*CO-ORGANISATION :*

### **Team Surfcasting Equihennois**

Mr Tony CASCINO

Tél : 06 24 38 25 52

Mail : [contact@tse-peche.fr](mailto:contact@tse-peche.fr)

Site : [www.tse-peche.fr](http://www.tse-peche.fr)

*GESTION DES INSCRIPTIONS :*

Mr Damien COMMARD et Mme Valérie OUDART

Tél : 06 08 46 10 15

Mail : [contact@tse-peche.fr](mailto:contact@tse-peche.fr)

Site : [www.tse-peche.fr](http://www.tse-peche.fr)

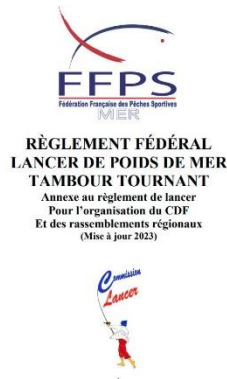


## X. ANNEXES

### A. Règlement Fédéral Lancer Tambour Fixe - 2023



### B. Règlement Fédéral Lancer Tambour Tournant - 2023



### C. Règlement Fédéral Pêche Bord de mer – 2025





## D. Engagement contre le dopage



---

LA FÉDÉRATION FRANÇAISE DES PÊCHES SPORTIVES S'ENGAGE

---

### Recommandations clés en matière de lutte contre le dopage

-----

Les sportifs qui prennent des médicaments sont tenus de vérifier si ceux-ci figurent sur la liste des substances et méthodes interdites par l'AMA. (Agence Mondiale Antidopage)

Des précautions particulières doivent être effectuées lors de la prise d'antihypertenseurs, en particulier de diurétiques, qui sont disponibles à la fois comme préparations individuelles et en association avec d'autres médicaments normalement autorisés. Les diurétiques sont toujours interdits.

Pour ces raisons, chaque athlète doit vérifier la liste des substances interdites et, si nécessaire, demander une autorisation d'usage à des fins thérapeutiques (AUT). L'exemption pour usage thérapeutique doit être accordée avant de prendre une substance interdite.

***Un certificat ou l'ordonnance d'un médecin n'autorise pas en soi l'athlète à utiliser la substance interdite.***

***Tout athlète a droit de pratiquer un sport propre.***

Commission médicale fédérale FFPS.



E. Grand Loto du CDF

**06**  
**SEPTEMBRE**  
**2025**

**Bourse aux Associations**  
Rue du 11 novembre 1918  
**59140 DUNKERQUE**

**à gagner**

**4 parties**  
**Grande Tombola**  
**Partie spéciale**

**1250 € de cartes illikado**  
**(de 20€ à 300€)**

**20€ le pack de 10 cartons**

**TEAM SURFCASTING EQUIHENNOIS**

**Les Pêcheurs BRAY-DUNOIS**

**TOMBOLA**

**1 13 17 41 7 89**

**Ouverture des portes: 15H00**  
**Début des jeux à 16h00**  
**Réservations obligatoire**